

# Jahresbericht 2019



*Gemeinnützige Gesellschaft  
Baselland*

# **Ehe du Farbe bekennt, male dir alle Schattierungen aus**

**Elazar Benyoetz**

**\* 1937**



**GGB**

**Gemeinnützige Gesellschaft Baselland**

**Postfach 398**

**4410 Liestal**

**Telefon**

**079 314 11 37**

**E-Mail**

**info@ggb-baselland.ch**

**Homepage**

**www.ggb-baselland.ch**

**Spenden-  
Konto:**

**PostFinance (BLZ 9000)**

**40-7235-1**

**IBAN CH50 0900 0000 4000 7235 1**

**Leitgedanke:** „Farbe bekennt“

*Text siehe Seite 6*

*Bilder dazu siehe Seiten 1, 2 (Pastell), 10 (Öl), 33-34 (gewoben)*

**Layout:**

*Béatrice Gloor, Vorstand GGB*

**Druck:**

*Kohler Medien AG*

# Inhalt

<b>Jahresbericht 2019 des Präsidenten</b>	4
<b>Vereinsorgane:</b> Mitgliederversammlung / Vorstand / Revisionsstelle	5
<b>Berichtsjahr 2018:</b> Protokoll der Jahresversammlung 2019	8
„ <b>Farbe bekennen</b> “ - Gedanken eines Vorstandsmitglieds	6
<b>Zweck, Ziele und Einkommen</b> des Vereins	7
<b>Jahresrechnung per 31.12.2019 bestehend aus:</b>	
• Bericht der Rechnungsrevisoren	11
• Bilanz	12
• Erfolgsrechnung	13
• Anhang zur Jahresrechnung	14
<b>Vergabungen 2019</b>	15
<b>Berichte über unterstützte Projekte durch die GGB im Jahr 2019:</b>	
• Blaues Kreuz Kinder- und Jugendwerk Baselland, Liestal	17
• benevol Baselland, Liestal	18
• Stiftung Jugendsozialwerk Blaues Kreuz BL, Liestal, bzw. „Restwert“, Pratteln	20
<b>Dank</b> an Mitglieder und Gönner	22
<b>Anhang mit Gründungen bzw. Mitbegründungen durch die GGB:</b>	
• Auf der Leiern - Zentrum für Sonderpädagogik	24
• SVBL - Spitex-Verband Baselland	25
• Stiftung Mosaik - für Menschen mit Behinderung	26
• insieme Baselland - Verein zur Förderung von Menschen mit einer geistigen und/oder anderen Behinderung	27
• NEUSTART - Verein für Bewährungs- und Sanierungshilfe für Straftatlassene	28
• VSP - Verein für Sozialpsychiatrie Baselland	29
• Verein Wohngruppen für behinderte Kinder - zeitbefristete Elternentlastung	30
• SpF Baselland - Sozialpädagogische Familienbegleitung Baselland	31
• ptz - Stiftung Pädagogisch-therapeutisches Zentrum für Kinder Baselland	32
<b>Anmeldung zur Mitwirkung</b> im Verein als Mitglied oder im Vorstand / mit einer Schenkung oder einem Legat	35

# Jahresbericht 2019 des Präsidenten

Das Jahr 2019 war wiederum ein sehr bewegtes Jahr. Der Präsident der USA bringt sich fast täglich in die Schlagzeilen und heizt die Handelsstreitigkeiten zu China und vielen anderen Ländern tüchtig an. - Die Klimaveränderung wurde durch die weltweiten Proteste der jungen Generation ins Bewusstsein gebracht; dadurch erfolgte Umdenken in vielen Ländern und deren Regierungen. - Die Kriegstätigkeit im Irak und den anliegenden Staaten zeigen das eklatante Flüchtlingselend in diesen Ländern.

Setzen wir uns täglich dafür ein, unseren Nächsten und unseren Mitmenschen vermehrte Aufmerksamkeit zu schenken, und nehmen wir uns Zeit zum Zuhören.

Der Vorstand hat an 5 Sitzungen total 20 Gesuche behandelt. Davon wurden 14 Gesuche bewilligt, welche mehrheitlich aus dem sozialen Umfeld stammen.

Unser langjähriges Vorstandsmitglied und ehemaliger Präsident, Hans Dexter, hat auf Ende 2019 seinen Rücktritt aus dem Vorstand eingereicht. Wir verlieren ihn nicht gerne, hat er doch durch seine langjährige Tätigkeit mit seinem fundierten Wissen manche Fragen aus der Vergangenheit beantworten können. Lieber Hans, wir danken Dir für Dein Engagement im Vorstand, wünschen Dir alles Gute und hoffen, dass Du als „normales Mitglied“ hin und wieder die Jahresversammlungen besuchen wirst.

Nach den Turbulenzen des Jahres 2018 an den Finanzmärkten hat sich die Börsensituation im Berichtsjahr massiv verbessert, sodass auch unsere Jahresrechnung erfreulich abgeschlossen hat.

Ganz herzlich danke ich meinen Vorstandskolleginnen und –Kollegen für ihr Engagement und ihre aktive Vorstandsmitarbeit zum Wohl der Gemeinnützigen Gesellschaft Baselland.

Der Präsident

Hansjörg Grossmann

# Organe

des Vereins im Sinne von ZGB Art. 60 ff.

## Mitgliederversammlung

- Einzelmitglieder (natürliche Personen)
- Kollektivmitglieder (öffentlich-rechtliche Körperschaften, Vereine, Stiftungen, Personengesellschaften, juristische Personen)

## Vorstand

Präsident	Hansjörg Grossmann   Liestal
Vize-Präsident	Raphael Emele   Muttenz
Finanzbeauftragter	Max Häfliger   Lausen
Aktuarin	Béatrice I. Gloor   Zürich
Beisitzende	Hans Dexter   Bubendorf bis 31.12.19
	Dr. med. Judith Lüthy Simonett   Liestal
	Franziska Rügsegger   Dornach

## Revisionsstelle

Rechnungsrevisoren	Kurt Tschopp   Niederdorf
	Matthias Mundwiler   Bubendorf

\* \* \* \* \*

## Administration und Buchhaltung

Raphael Emele

# Leitgedanke: „Farbe bekennen“

von Béatrice Gloor

„**Farbe bekennen**“ - ein Ausspruch, den wir wohl alle anlässlich vielfältiger Situationen und in den verschiedensten Variationen: Sei dies bezüglich einer nachhaltigen Natur, unserem Schweizersein, der Wirtschaft (zum Beispiel in finanzieller Hinsicht), der Politik (in bestimmter Gesinnungsrichtung), unserem Arbeitsplatz (wenn wir unsere persönliche Meinung der Unternehmungsführung oder den Vorgesetzten gegenüber kund tun), in der schriftstellerischen Tätigkeit, usw.

Am offensichtlichsten ist der Ausspruch bei Künstlern und Künstlerinnen, welche mit Farben in den verschiedensten Techniken arbeiten und sich oftmals an der Natur orientieren. Deshalb habe ich für diesen Jahresbericht Kunstwerke aus dem Arbeitsgebiet von Marianne Gloor ausgesucht und danke ihr für ihre Zustimmung zu deren Abbildung. Sie ist ausgebildete Textilkünstlerin und Malerin und durfte sich nebst dem künstlerischen Erfolg im Verlaufe ihrer Tätigkeit an vielen ausgezeichneten Kritiken und einer Anzahl von Auszeichnungen erfreuen. Mit diesen Kunstwerken wird gleichzeitig an den Jahresbericht des Vorjahres angeknüpft.

Auch die Gemeinnützige Gesellschaft Baselland **bekannt Farbe** zu ihrem 165jährigem Engagement im sozialen und kulturellen Bereich im Kanton Baselland und wird sich auch in der Zukunft weiterhin entsprechend einsetzen.

Und ich bin dankbar und fühle mich geehrt, dass ich während den vergangenen 38 Jahren ehrenamtlich Freiwilligenarbeit als GGB-Mitglied leisten durfte, zuerst administrativ für eine durch die GGB mitgegründete Institution, vor 30 Jahren zusätzlich als Delegierte der GGB im Vorstand dieses Heims und in den vergangenen 18 Jahren ausserdem als Vorstandsmitglied der GGB, wo ich vielfältige Projekte im sozialen und kulturellen Bereich unterstützen durfte Dank dem Engagement unserer kantonalen gemeinnützigen Gesellschaft, wodurch wiederum unzählige Menschen etwas Spezielles in ihrem Leben erleben durften.

# Zweck

Die Gemeinnützige Gesellschaft Baselland (GGB) fördert, unterstützt und initiiert gemeinnützige, nicht gewinnorientierte Projekte im Kanton Basellandschaft, und zwar primär im sozialen und, sofern es die finanziellen Mittel erlauben, auch im kulturellen Bereich.

An Einzelpersonen werden keine Beiträge ausgerichtet.

# Ziele

- Primär unterstützt die GGB dem Gemeinwohl dienende soziale Einrichtungen oder unternimmt Anschiebfunktionen für Projekte im sozialen Bereich.
- Das Vermögen der GGB ist mit Umsicht, verantwortungsvoll und spekulationsfrei zu verwalten. Vergabungen erfolgen grundsätzlich im Rahmen des Vermögensertrags.
- Der administrative Aufwand wird möglichst gering gehalten und enthält minimale Personalkosten. Der mit Persönlichkeiten aus verschiedenen beruflichen Sparten zusammengesetzte Vorstand arbeitet rein ehrenamtlich.

# Mitgliedschaft, Spenden und Legate

Das Vereinskapital setzt sich zusammen aus den Mitgliederbeiträgen, Spenden und Legaten.

# Berichtsjahr 2018:

## Protokoll der 165. Jahresversammlung 2019

Am 12. Juni 2019 fand im Kirchgemeindehaus Martinshof an der Rosengasse 1 in Liestal die ordentliche Mitgliederversammlung der Gemeinnützigen Gesellschaft Baselland statt.

## Protokoll der 164. Jahresversammlung

Die Mitglieder genehmigten einstimmig das Protokoll der Jahresversammlung vom 21. Juni 2018 zum Geschäftsjahr 2017.

## Jahresbericht 2018

Der Präsident Hansjörg Grossmann präsentierte den Jahresbericht und wies die Anwesenden insbesondere auf die vielfältigen interessanten, mit Bildern ergänzten Beiträge hin, und Mitglieder bestätigten, dass der Bericht in der vorliegenden Form zum vollständigen Durchlesen animiert hat.

Die Mitgliederversammlung genehmigte den Jahresbericht einstimmig mit Applaus.

## Jahresrechnung 2018

Der als Administrator fungierende Vize-Präsident Raphael Emele erläuterte die im Jahresbericht publizierte Jahresrechnung. Der Jahresabschluss erfolgte wiederum unter Mitwirkung von Herrn Patrick Salathe der Salathe Treuhand AG, Hölstein. Unverändert wurde das Wertschriftendepot als Verwaltungsmandat durch die BLKB betreut.

Im Berichtsjahr wurde ein Verlust von CHF 75'405.00 ausgewiesen und ein Eigenkapital von CHF 2'654'524.21. Die Rechnungsrevisoren haben mit ihrem Bericht vom 26.2.2019 die Rechnung zur Genehmigung empfohlen.

Kursverluste von rund CHF 108'000 auf dem Wertschriftendepot haben zum Jahresverlust von effektiven CHF 126'405.00 beigetragen. Er wurde zu Lasten der Wertschwankungsreserve um CHF 50'000 reduziert. Ausserdem wurde vom bestehenden Aktivdarlehen CHF 70'000 zurückbezahlt. Die Wertschwankungsreserve von restlich CHF 350'000 liegt somit weiterhin im Rahmen der festgelegten Richtwerte.

Der Vorstand hatte sich zum Ziel gesetzt, neue Mitglieder zu finden, doch wurden die Bemühungen getrübt, vor allem durch eingetretene Todesfälle, so dass die Mitgliederzahl auf rund 400 zurückgegangen ist.

Unter Ausklammerung der im Berichtsjahr ausgewiesenen Kursverluste beliefen sich die



Betriebs- und Finanzerträge auf rund CHF 20'000, die für die Vergabungen von rund CHF 32'000 verwendet werden konnten. Da im Berichtsjahr weniger Gesuche gestellt wurden, die unseren Richtlinien entsprachen, ist diese Aufwandposition tiefer ausgefallen als im Vorjahr und als budgetiert. Der Personal- und Verwaltungsaufwand konnte gegenüber dem Vorjahr ebenfalls reduziert werden, weil beim Personalaufwand die Stunden für den Aufbau des Sekretariats und die Einrichtung der Buchhaltung entfielen wie auch die Kosten für die Anschaffung von Büroapparaten.

Die Jahresversammlung hat die Jahresrechnung 2018 einstimmig genehmigt und den Bericht der Rechnungsrevisoren zur Kenntnis genommen. Dem Vorstand wurde Entlastung erteilt.

## Budget 2019

Das an der Versammlung verteilte Budget 2019 schliesst mit einem Jahresmehraufwand von Franken 35'700 ab und ist ergänzt durch die Budgetzahlen des Vorjahres. Aufgrund des hohen Durchschnittalters der Mitglieder wurden die Mitgliederbeiträge gegenüber 2018 reduziert. Andererseits wird der budgetierte Zinsertrag des bestehenden Aktivdarlehens nicht erreicht werden, da bei Erstellung des Budgets nicht bekannt war, dass davon ein wesentlicher Teilbetrag zurückbezahlt wird. - Des Weiteren wurden bewusst Kursschwankungen auf Wertschriften und Fremdwährungen nicht berücksichtigt zur besseren Beurteilung der Betriebsrechnung. Unverändert zu den Vorjahren wurden Beiträge an Institutionen wiederum mit CHF 40'000 budgetiert und der Personal- und Verwaltungsaufwand im Vorjahresrahmen belassen. - Das Budget wurde einstimmig genehmigt und verdankt.

## Mitgliederbeiträge

Der Präsident hat auf die seit 1974 unverändert belassenen Mitgliederbeiträge hingewiesen. - Die Mitgliederversammlung hat dem Vorschlag zur Beibehaltung der Beiträge bei CHF 10 für Einzel- und CHF 20 für Kollektivmitglieder einstimmig zugestimmt.

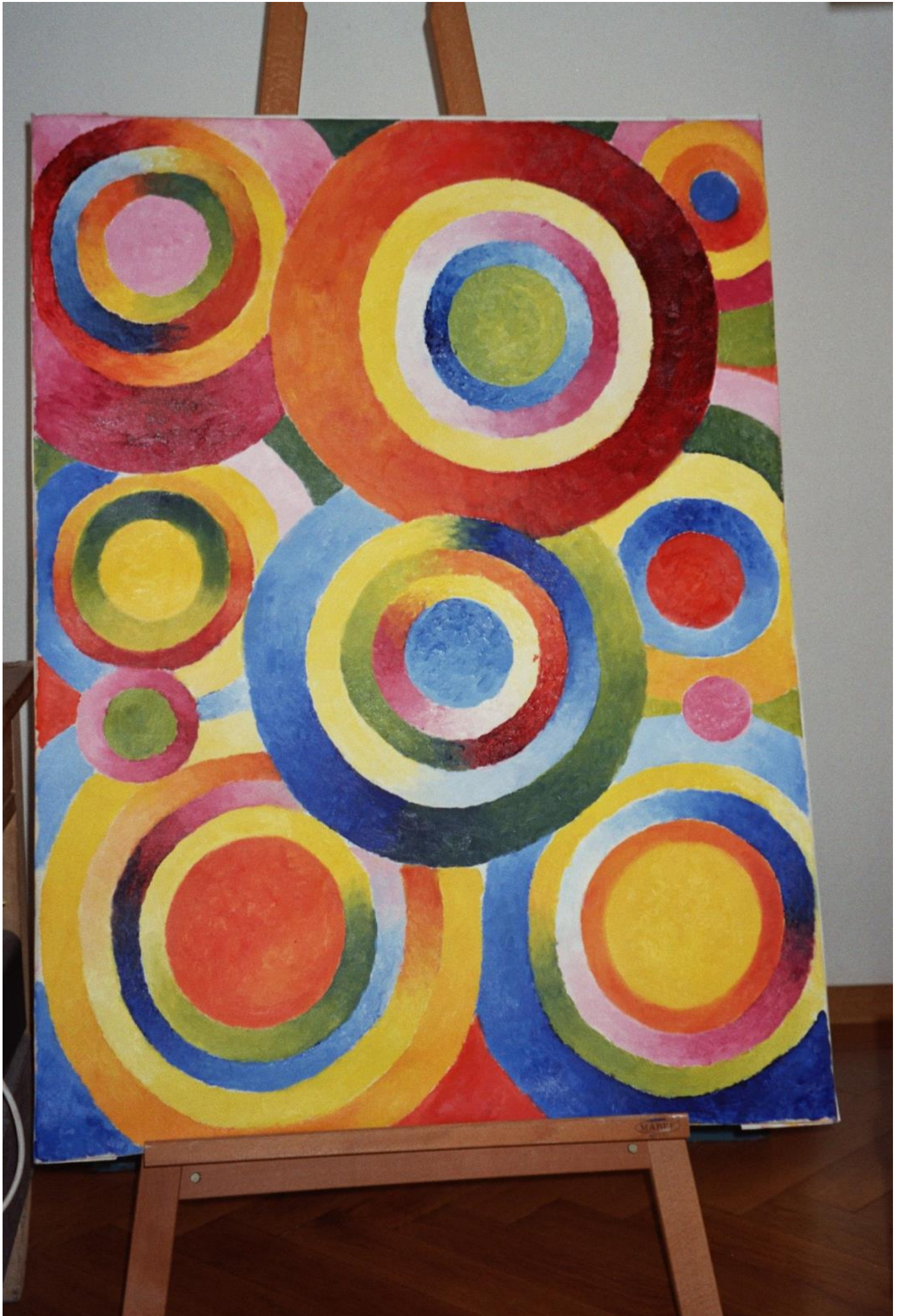
## Verschiedenes

Die anwesenden Mitglieder wurden dahingehend orientiert, dass der Vorstand

- den durch die Versammlung 2018 erteilten Auftrag zur Logo-Änderung diskutiert aber noch kein verbessertes „zugkräftiges“ Logo gefunden hat;
- ein grösseres Projekt traktandiert hat und dazu diverse Ideen zwar bestehen, diese aber noch nicht ausgereift sind.

Seitens der Mitglieder war ein Anliegen, für die grosse ehrenamtliche Arbeit des Vorstands, einschliesslich des guten und interessanten Jahresberichts, zu danken und darauf hinzuweisen, dass diese gebührend zu honorieren sei. Der Präsident seinerseits schloss die Versammlung mit einem Dank an die anwesenden Mitglieder für deren Wertschätzung und an die Vorstandskollegen für ihr Engagement im vergangenen Jahr.

Béatrice Gloor, Aktuarin



# Bericht der Rechnungsrevisoren

**Bericht der Rechnungsrevisoren über die Vereinsrechnung  
an die ordentliche Mitgliederversammlung des  
Vereins GGB Gemeinnützige Gesellschaft Baselland, 4410 Liestal**

Als Rechnungsrevisoren haben wir die Buchführung und die Jahresrechnung, bestehend aus Bilanz und Erfolgsrechnung des Vereins GGB Gemeinnützige Gesellschaft Baselland, mit Sitz in 4410 Liestal, für das am 31. Dezember 2019 abgeschlossene Vereinsjahr geprüft.

Für die Jahresrechnung ist der Vorstand verantwortlich, während unsere Aufgabe darin besteht, diese zu prüfen und zu beurteilen.

Aufgrund unserer stichprobenweise vorgenommenen Prüfungen bestätigen wir, dass

- die Bestandes-Saldi der Bilanz nachgewiesen sind,
- die Belege mit der Buchhaltung übereinstimmen,
- die Buchhaltung ordnungsgemäss und sauber geführt ist.

Gemäss unserer Beurteilung entsprechen die Buchführung und die Jahresrechnung dem schweizerischen Gesetz und den Statuten.

Wir empfehlen, die vorliegende Jahresrechnung mit einem Gewinn von CHF 127'590.14 und einem Eigenkapital von CHF 2'782'114.35 zu genehmigen.

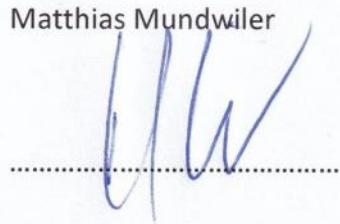
Liestal, 17. März 2020

Die Revisoren:

Kurt Tschopp



Matthias Mundwiler



Beilage: Jahresrechnung mit Anhang

# Jahresrechnung per 31.12.2019

<b>Bilanz</b>	<b>31.12.2019</b>	<b>Vorjahr</b>
	in CHF	in CHF
<b>Umlaufvermögen</b>	<b>954'919.41</b>	<b>884'935.28</b>
<i>Flüssige Mittel</i>	<b>936'191.71</b>	<b>864'301.36</b>
Kasse, PostFinance, Bank (allgemein)	676'736.10	615'711.89
Bankkonti (VV-Mandat)	259'455.61	248'589.47
<i>Übrige kurzfristige Forderungen</i>	<b>18'727.70</b>	<b>20'633.92</b>
gegenüber Verrechnungssteuer	18'717.70	20'275.62
gegenüber Mitgliedern und Organen	10.00	358.30
<i>Aktive Rechnungsabgrenzung</i>	<b>0.00</b>	<b>0.00</b>
Aktive Rechnungsabgrenzung	0.00	0.00
<b>Anlagevermögen</b>	<b>1'837'111.00</b>	<b>1'779'567.00</b>
<i>Finanzanlagen - Wertschriften mit Börsenkurs</i>	<b>1'837'111.00</b>	<b>1'699'567.00</b>
Wertschriftendepot (allgemein)	138'000.00	136'200.00
Wertschriftendepot (VV-Mandat)	2'149'111.00	1'913'367.00
Wertschwankungsreserve	-450'000.00	-350'000.00
<i>Finanzanlagen - Darlehen</i>	<b>0.00</b>	<b>80'000.00</b>
Darlehen (aus Nachlass)	0.00	80'000.00
<b>TOTAL AKTIVEN</b>	<b>2'792'030.41</b>	<b>2'664'502.28</b>
<b>Kurzfristiges Fremdkapital</b>	<b>9'916.06</b>	<b>9'978.07</b>
<i>Passive Rechnungsabgrenzungen</i>	<b>9'916.06</b>	<b>9'978.07</b>
Transitorische Passiven	9'916.06	9'978.07
<b>Eigenkapital</b>	<b>2'782'114.35</b>	<b>2'654'524.21</b>
<i>Eigenkapital</i>	<b>2'782'114.35</b>	<b>2'654'524.21</b>
Vereinskapital	2'654'524.21	2'730'929.21
Jahresverlust/-gewinn	127'590.14	-76'405.00
<b>TOTAL PASSIVEN</b>	<b>2'792'030.41</b>	<b>2'664'502.28</b>

Erfolgsrechnung	2019	Vorjahr
	in CHF	in CHF
<b>BETRIEBSERTRAG</b>		
<i>Beiträge und Spenden</i>	<b>10'281.25</b>	<b>11'317.40</b>
Mitgliederbeiträge (inkl. Spenden)	10'006.25	11'080.00
übrige Spenden und Legate	275.00	237.40
<b>BEITRÄGE UND SPENDEN</b>	<b>10'281.25</b>	<b>11'317.40</b>
<i>Finanzertrag</i>	<b>288'150.13</b>	<b>37'495.48</b>
Zins- und Wertschriftenertrag	32'619.34	33'885.86
Zinsertrag aus Darlehen	1'400.00	3'000.00
Kursgewinne Wertschriften & Fremdwährungen	254'130.79	609.62
<i>Finanzaufwand</i>	<b>-125'510.95</b>	<b>-79'510.35</b>
Kursverluste Wertschriften & Fremdwährungen	-78.59	-105'077.93
Bank- und PC-Spesen/Verwaltungsgebühren	-25'432.36	-24'432.42
Veränderung Wertschwankungsreserve	-100'000.00	50'000.00
<b>NETTOFINANZERLÖSE</b>	<b>162'639.18</b>	<b>-42'014.87</b>
<b>TOTAL NETTOERLÖSE</b>	<b>172'920.43</b>	<b>-30'697.47</b>
<b>DIREKTER AUFWAND</b>		
<i>Vergabungen</i>	<b>-30'612.55</b>	<b>-32'112.55</b>
Beiträge an Institutionen	-30'612.55	-32'112.55
<b>BRUTTOGEWINN/-VERLUST I</b>	<b>142'307.88</b>	<b>-62'810.02</b>
<b>PERSONALAUFWAND</b>		
<i>Personalaufwand Total</i>	<b>-6'858.84</b>	<b>-7'183.51</b>
Lohnaufwand	-4'525.48	-4'866.06
Sozialversicherungsaufwand	-471.11	-490.25
Übriger Personalaufwand	0.00	0.00
Honorare für Leistungen Dritter	-1'862.25	-1'827.20
<b>BRUTTOGEWINN/-VERLUST II</b>	<b>135'449.04</b>	<b>-69'993.53</b>
<b>ÜBRIGER BETRIEBLICHER AUFWAND</b>		
<i>Verwaltungsaufwand</i>	<b>-7'858.90</b>	<b>-6'411.47</b>
Büromaterial, Drucksachen	-900.65	-610.19
Jahresbericht	-3'607.40	-2'839.10
Telefon, Internet	0.00	0.00
Porti, Postfach	-716.85	-869.20
Informatikaufwand	-331.50	-140.55
Übriger Aufwand	-1'902.50	-1'552.43
Revisionsstelle	-400.00	-400.00
<b>BETRIEBSERFOLG</b>	<b>127'590.14</b>	<b>-76'405.00</b>
<i>Betriebsfremder, ausserordentlicher und periodenfremder Aufwand oder Ertrag</i>		
	<b>0.00</b>	<b>0.00</b>
Ausserordentlicher Ertrag	0.00	0.00
Ausserordentlicher Aufwand	0.00	0.00
<b>JAHREGEWINN/-VERLUST</b>	<b>127'590.14</b>	<b>-76'405.00</b>

# Anhang zur Jahresrechnung per 31.12.19

## **Firma oder Name sowie Rechtsform und Sitz des Vereins**

Gemeinnützige Gesellschaft Baselland, 4410 Liestal / Verein

## **Anzahl Vollzeitstellen im Jahresdurchschnitt**

Die Anzahl Vollzeitstellen im Jahresdurchschnitt liegt unter 10.

## **Angaben über die in der Jahresrechnung angewandten Grundsätze, soweit diese nicht vom Gesetz vorgeschrieben sind**

Die vorliegende Jahresrechnung wurde gemäss den Vorschriften des Schweizer Gesetzes, insbesondere der Artikel über die kaufmännische Buchführung des Obligationenrechts (Art. 957 ff.) erstellt.

Die Bewertung von Finanzanlagen - Wertschriften mit Börsenkurs erfolgt zum Jahresendkurs gemäss den Bankverzeichnissen. Um allfälligen Wertschwankungen der Anlagen Rechnung zu tragen, wird eine Wertschwankungsreserve im Rahmen von 10% bis 20% des Verkehrswertes der Wertschriften angestrebt. Die Wertschwankungsreserve muss sich nicht zwingend nur auf den auf den Wertschriftenpositionen entstandenen Wertzuwachs beschränken.

Auf dem Konto Zins- und Wertschriftenertrag werden Zinserträge, Erträge der Wertschriften wie Ausschüttungen, Dividenden etc. sowie weitere im Zusammenhang mit den Wertschriften stehende Erträge (ohne Kursgewinne) verbucht.

Auf dem Konto Kursgewinne bzw. -verluste Wertschriften und Fremdwährungen werden sämtliche Kursgewinne resp. -verluste der Wertschriften und der Fremdwährungskonti verbucht. Da keine eigentliche Wertschriftenbuchhaltung geführt wird, handelt es sich in der Regel um die Summe der während des Jahres in den Wertschriftendepots sowie Fremdwährungskonti entstandenen Kursgewinne und -verluste, d.h. es werden keine Einzelgewinne bzw. -verluste pro Transaktion verbucht.

## **Keine weiteren Angaben gemäss Art. 959c OR**

# Vergabungen 2019 (ab CHF 1'000.00)

1 000.00	Einwohnergemeinde Lupsingen für die Neugestaltung des Dorfplatzes als Begegnungsort für alle Generationen
1 000.00	Verein Ludothek, Münchenstein
1'000.00	Stiftung Jugendsozialwerk Blaues Kreuz BL, Liestal für Einrichtungsgegenstände des Projekts „Restwert“ in Pratteln
2 000.00	Arbeitsgruppe Kinderspielplätze, Frenkendorf
2 000.00	Blaues Kreuz, Kinder- und Jugendwerk, Liestal für „roundabout“ Streetdance-Angebot
2 000.00	Dichter- und Stadtmuseum, Liestal
2 000.00	Obere Mühle, Oltingen
2 012.55	Reformierte Kirchgemeinde, MuttENZ für das ökumenische Weihnachtsessen in der Gemeinde
3 000.00	Alterstagesstätte „Zum Lebenslauf“, Gelterkinden
3 000.00	Verein benevol Baselland, Liestal
3 000.00	Stiftung Jugendsozialwerk Blaues Kreuz BL, Liestal für Ferienpass X-Island Baselland
4 000.00	Cartons du Coeur Baselland, Pratteln
4 000.00	Theaterverein Grenzgänger, Luzern für die Lesung-Fortsetzung in Baselland

# Berichte zu unterstützten Projekten

durch die Gemeinnützige Gesellschaft Baselland  
auf den Seiten 17 - 21

---







## roundabout

Das Streetdance Angebot für Girls in der Region.

Suchtprävention. Ihr Gewinn.

*roundabout* ist ein Streetdance-Netzwerk

für Mädchen und junge Frauen zwischen 8 und 20 Jahren. Sie können ihre Leidenschaft für das Tanzen ausleben und gleichzeitig ihre Sozialkompetenz und ihr Selbstbewusstsein entwickeln. Die Gruppen treffen sich zum wöchentlichen Streetdance-Training. Beim anschliessenden gemütlichen Teil mit Essen und Plaudern werden Beziehungen aufgebaut und gepflegt sowie aktuelle Themen besprochen. Die gemeinsamen Auftritte fördern den Gruppenzusammenhalt und stärken ein gesundes Selbstbewusstsein bei den jungen Tänzerinnen. Wir arbeiten mit lokalen Partnern (Gemeinden, Jugendorganisationen, Kirchgemeinden oder Vereinen) zusammen. Die Gruppenleiterinnen engagieren sich ehrenamtlich.



Tanzveranstaltung "roundabout goes Oscar" im November (ebenfalls in Liestal).

Das Blaue Kreuz Kinder- und Jugendwerk koordiniert und unterstützt momentan 6 Gruppen im Baselbiet und 5 Gruppen in Baselstadt. Die *roundabout* Gruppen treten regelmässig auf, um ihre Choreografien zu präsentieren. Die beiden grössten Auftritte im letzten Jahr waren die Auftritte am Stadtfest Liestal im September und an der von uns organisierten

Dank der Spende der Gemeinnützigen Gesellschaft Baselland GGB konnten wir unser Jahresthema "Frau sein" entwickeln und in jede Gruppe einbringen. Dieses Schwerpunktthema ist eingebettet in den zweiten Teil des *roundabout*-Trainings. Dort werden zentrale Themen der heranwachsenden Mädchen und jungen Frauen diskutiert. Dazu gehören die Entwicklung eines gesunden Selbstwertgefühls, einen wertschätzenden Umgang untereinander zu pflegen und den starken Einfluss der "sozialen Medien" auf die Jugendlichen von heute kritisch zu betrachten. Unsere Leiterinnen erörtern mit den jungen Tänzerinnen Möglichkeiten und Strategien. Diese Diskussionen sollen die Teilnehmerinnen in ihrer Entwicklung unterstützen und ihre Resilienz stärken.



## **Bericht und Danksagung von benevol Baselland**

Für die Unterstützung zugunsten des Projektes «Lancierung einer digitalen Freiwilligenplattform» von benevol Baselland danken wir Ihnen von ganzem Herzen.

benevol Baselland ist das Kompetenzzentrum für Freiwilligenarbeit und übernimmt im Kanton Basel-Landschaft eine führende Rolle

- in der Vermittlung von Freiwilligen - analog und digital
- in der Förderung und Anerkennung von Freiwilligenarbeit
- in der Beratung für Freiwillige, gemeinnützige Organisationen und Gemeinden
- in der Lancierung von Bildungsangeboten für in der Freiwilligenarbeit engagierte Menschen
- in der Vernetzung von Freiwilligenprojekten von Vereinen, gemeinnützigen Organisationen und der Wirtschaft.

Der Verein benevol Baselland, der seit 2005 existiert, ist für Einsatzorganisationen, die öffentliche Hand und Privatpersonen Anlaufstelle für Freiwilligenarbeit im Kanton Basel-Landschaft. benevol darf in den Zeiten der Digitalisierung den Anschluss nicht verpassen. Digitale Plattformen im Internet spielen auch in der Freiwilligenarbeit und in der Vermittlung von Freiwilligen eine immer wichtigere Rolle.

### **Warum es in der Freiwilligenarbeit digitale Plattformen braucht**

Wer will, dass die Bevölkerung im Kanton und in der Gemeinde pfleglich und konstruktiv miteinander umgeht, wer den sozialen Zusammenhalt in seinem Wohnort stärken will und wer möchte, dass die Entscheide der Politik angehört und letztlich respektiert werden – tut gut daran, in Freiwilligenarbeit zu investieren. Um das aktive kommunale Zusammenleben und die Zugehörigkeitsgefühle der Bürgerinnen und Bürger zu stärken, spielen z.B. ortsansässige Vereine und Organisationen eine wesentliche Rolle. Doch diese leiden nicht nur an Mitgliederschwund, es wird auch zunehmend herausfordernd, ehrenamtlich engagierte Personen für die Vorstandsarbeit in Vereinen zu gewinnen. Ein Grund dafür ist die heutige Multioptionsgesellschaft. Eine Studie der Gottlieb Duttweiler Instituts zeigt auf, wie dem begegnet werden kann: «Voraussetzung für jedes zivilgesellschaftliche Engagement ist, dass man überhaupt weiss, wo und wofür man sich einsetzen könnte. Die digitalen Plattformen spielen für den Austausch und die Vernetzung eine immer grössere Rolle.»

### **Ziel des Projektes**

benevol Baselland möchte deshalb durch die Lancierung von [www.benevol-jobs.ch](http://www.benevol-jobs.ch), der bedeutendsten digitalen Plattform zur Vermittlung von Freiwilligen in der Schweiz, die neue Möglichkeit gezielt nutzen, um mehr Menschen im Kanton Basel-Landschaft zu erreichen, neue Freiwillige zu gewinnen und ihre Einsätze – seien sie langfristig oder punktuell – einfacher zu koordinieren.

Wir erhoffen uns, während der Phase des Pilotprojektes 2019 /2020 mehr Freiwillige für die Freiwilligenarbeit zu begeistern und die Anzahl der Einsatzmöglichkeiten sowie die Anzahl der Beratungen und Vermittlungen steigern zu können. Die Einführung der Plattform bis Ende 2019 zeigt bereits die ersten Resultate: Die Vermittlungen konnten um 20% gesteigert werden.

### **Zielgruppe und Wirkungsraum**

Das Projekt richtet sich an Vereine, NOPs, Gemeinden und Freiwillige und potentielle neue Freiwillige, die im Kanton Basel-Landschaft aktiv sind und sich für das Gemeinwohl einsetzen möchten.

### **Zeit-, resp. Phasenplan**

Die Dauer des Projektes dauert von Herbst 2019 bis Ende 2020. Ende 2020 evaluieren wir anhand von Statistiken und Befragungen, ob wir die Ziele erreicht haben.

### **Zusammenarbeit / Vernetzung**

Wir arbeiten sehr eng mit unseren Trägerorganisationen zusammen, die auch mit Vertreterinnen und Vertretern im Vorstand tätig sind:

- Caritas beider Basel
- Evangelisch-reformierte Landeskirche Baselland
- HEKS (Hilfswerk der evangelischen Kirchen Schweiz) - Regionalstelle beider Basel
- Römisch-katholische Landeskirche Baselland
- Rotes Kreuz Baselland
- Stiftung Jugendsozialwerk Blaues Kreuz Baselland
- PBL (Psychiatrie Baselland)

Wir fühlen uns geehrt, dass wir auf Menschen und Organisationen wie Sie zählen dürfen, die gemeinsam mit uns soziale Verantwortung übernehmen und sich mit aller Kraft für unser neues Projekt engagieren. Dank Ihrer Unterstützung kann benevol Baselland die Digitalisierung weiter vorantreiben und die Freiwilligenarbeit im Kanton Basellandschaft fördern.

Regula Gysin, Präsidentin

Präsidentin

Karin Fäh

Geschäftsführerin



## Online-Verkauf: Mit «Restwert» ein Kinderspiel

*Der Arbeitsintegrationsbereich AIP plus der Stiftung Jugendsozialwerk bietet seit August 2019 das Projekt «Restwert» an. Damit können auch digital Unkundige ihre Artikel online verkaufen. Gleichzeitig bietet «Restwert» Stellensuchenden abwechslungsreiche und sinnvolle Integrationsarbeitsplätze an. Die Gemeinnützige Gesellschaft Baselland unterstützte 2019 das Projekt mit 1'000 Franken. Dafür möchten wir uns ganz herzlich bedanken!*



Noch nie war es so leicht, seine alte Nähmaschine, die Gitarre, die nur noch in der Ecke steht, oder das Tee-Service der Grosstante online zu verkaufen. Das Projekt Restwert übernimmt den kompletten Aufwand beim Verkauf eines Produktes auf einer Online-Handelsplattform. «Der Kunde braucht lediglich per telefonischer Voranmeldung seinen Artikel und seine Koordinaten an der Empfangsstelle in Pratteln zu hinterlassen», erklärt Projektleiter Joel Schaffner.

## Gewinnen statt entsorgen

Schlussendlich erhält der Verkäufer mindestens 70 Prozent des Verkaufspreises überwiesen. 30 Prozent (bis max. 300 Franken) erhebt «Restwert» als Unkostenbeitrag. Falls der Artikel nicht verkauft wird, besteht ein Zeitfenster zur Abholung. Wenn der Kunde seine Ware nicht abholt, wird sie wenn möglich den Blaukreuz-Brockenhallen Reinach und Muttenz gespendet.

«Das Projekt «Restwert» verhindert, dass gute Waren im Abfall enden.» Dieser ökologische Ansatz zur Abfallvermeidung gefällt Projektleiter Joel Schaffner besonders: «Oft kostet der Verkauf den Besitzer Zeit und Überwindung. Darum landet der Artikel im Keller oder im Abfall. Warum also nicht verkaufen LASSEN und gewinnen, anstelle von entsorgen?»



## Ein Projekt mit Mehrwert

Aber das Projekt «Restwert» ist noch mehr: Als Sozialprojekt bietet es optimale Bedingungen für Integrations- und Ausbildungsplätze und zwar im kaufmännischen, logistischen und administrativen Bereich. «Die Arbeit ist sinnhaft, realitätsbezogen und inmitten der Bevölkerung. Die Leistungsfähigkeit und Fachkenntnisse der Mitarbeitenden werden stufenweise ausgebaut», führt Joel Schaffner aus. Ergänzend erhalten die Stellensuchenden sozialtherapeutische Förderung und Jobcoaching, damit sie die bestmögliche Chance haben, wieder in den ersten Arbeitsmarkt einzusteigen.

## Kontakt

Projekt Restwert Pratteln, Industriestrasse 28, 061 544 00 66, [pratteln@projekt-restwert.ch](mailto:pratteln@projekt-restwert.ch), [www.projekt-restwert.ch](http://www.projekt-restwert.ch)

## Wer wir sind

Das **AIP plus** bietet stellensuchenden Menschen Arbeitsmöglichkeiten und Trainings auf dem Weg in die berufliche Integration. Wir klären die Arbeitsmarktfähigkeit ab und bieten Vermittlung in den ersten Arbeitsmarkt. Die stellenlosen Menschen werden von der Sozialhilfe der Gemeinden, von den kantonalen IV-Stellen und von den regionalen Arbeitsvermittlungszentren RAV zugewiesen.

Die **Stiftung Jugendsozialwerk Blaues Kreuz BL** engagiert sich in der Präventionsarbeit sowie in der sozialen und beruflichen Integration. Zum Auftrag gehören Kinder- und Jugendförderung, Betreutes Wohnen und Programme zur Arbeitsintegration ([www.jsw.swiss](http://www.jsw.swiss)).



Bilder: fotosmile, Muttenz



Stiftung Jugendsozialwerk  
Blaues Kreuz BL  
Rheinstrasse 20, 4410 Liestal

061 827 99 81  
[info@jsw.swiss](mailto:info@jsw.swiss)  
[www.jsw.swiss](http://www.jsw.swiss)

Stiftung Jugendsozialwerk  
BLKB, 4410 Liestal  
IBAN: CH75 0076 9016 1102 3572 4



# Dank an Mitglieder und Gönner

Mit Bedauern musste unsere gemeinnützige Gesellschaft im Jahr 2019 wiederum von einigen langjährigen Mitgliedern Abschied nehmen. Entsprechend reduzierten sich die Einnahmen aus Mitgliederbeiträgen.

Allen Einzel- und Kollektivmitgliedern, allen Gönnerinnen und Gönnern danken wir herzlich für die uns überwiesenen Beiträge und Spenden. Und ein spezielles Dankeschön gebührt ihnen allen für ihre Treue zur GGB. Sie tragen damit bei zur Unterstützung von gemeinnütziger Tätigkeit in unserem Kanton und von Bewohnern und Bewohnerinnen aus unserem Kanton Baselland.

**Spenden an unsere Institution können steuerlich abgezogen werden.**



# A N H A N G

## **Gründungen bzw. Mitbegründungen**

durch die Gemeinnützige Gesellschaft Baselland  
und/oder durch Persönlichkeiten aus deren Umfeld

- nach Gründungsdatum -
- auf den Seiten 24 - 32

## **Auf der Leiern** Zentrum für Sonderpädagogik

Balkenweg 20  
4460 Gelterkinden

Telefon 061 985 99 33  
Fax 061 985 99 34  
info@leiern.ch  
www.leiern.ch

**Leitung** | Evelyne Bauer  
Richter, Institutionsleiterin

**Trägerschaft** | Stiftung

**Gründungsjahr** | 1912,  
Stiftung seit 1994

**Gründung durch** | Gemein-  
nützige Gesellschaft Baselland

## **Tätigkeitsbereich**

Zentrum für Kinder und Jugendliche mit speziellem Förderbedarf. Das differenzierte Angebot an Sonderschulunterricht, Therapien und Betreuung im Internat richtet sich an junge Menschen mit kognitiven und körperlichen Beeinträchtigungen. Die Einweisung erfolgt z.B. durch den Schulpsychologischen Dienst, die Stiftung Mosaik oder den Kinder- und Jugendpsychiatrischen Dienst. Eine vorherige Abklärung der Beeinträchtigung ist Bedingung. Die Aufnahmepraxis ist niederschwellig.

## **Vorstand | Stiftungsrat | Kommission**

Margret Baader-Buri, Präsidentin | Lisa Bieri |  
Karin Flückiger | Katrin Lüdin | Karl Ruesch |  
Daniel Tanner

## **Jahresbericht erhältlich bei**

Auf der Leiern, Zentrum für Sonderpädagogik  
Telefon 061 985 99 33  
oder unter [www.leiern.ch](http://www.leiern.ch)

## **Post- | Bankkonto für Spenden**

Postkonto: 40-1136-8, Stiftung Leiern, Gelterkinden  
IBAN: CH16 0900 0000 4000 1136 8



## **SVBL**

### **Spitex-Verband Baselland**

Schützenstrasse 4  
4410 Liestal

Telefon 061 903 00 50  
Fax 061 903 00 51  
info@spitexbl.ch  
www.spitexbl.ch

#### **Leitung |**

Urs Roth, Geschäftsführer  
Sabine Eglin Buser, Präsidentin

**Trägerschaft |** gemeinnützige  
Spitex Organisationen im Kanton BL

**Gründungsjahr |** 1932

#### **Tätigkeitsbereich**

Als Dachverband der insgesamt 21 gemeinnützigen, örtlich und kantonal tätigen Spitex-Organisationen im Kanton Baselland unterstützen wir unsere Mitglieder in ihrer Aufgabe als qualitativ hoch stehende und unternehmerisch tätige Leistungserbringer und vertreten ihre Interessen und Anliegen in der Öffentlichkeit sowie gegenüber den Krankenversicherern und den Behörden.

Wir sind eine zentral tätige Dienstleistungs- und Know-how-Organisation, die die Entwicklung der Spitex aktiv mitgestaltet und koordiniert.

Wir setzen uns dafür ein, dass die Versorgung aller Einwohnerinnen und Einwohner mit identischen Spitex-Kerndienstleistungen zu gleicher Qualität gewährleistet ist.

#### **Finanzierung**

Mitgliederbeiträge | Gemeindebeiträge | Einnahmen aus Dienstleistungen | Spenden

#### **Aktuelles**

Ausbildungsförderung, Unterstützung der Mitglieder u.a. bei Finanzierungsfragen (Pflegefiananzierung, MiGeL-Problematik, etc.) bei Umsetzungsfragen zum neuen Alters- und Pflegegesetz (APG), bei Qualitätsprojekten sowie bei der Erarbeitung von neuen konzeptionellen Grundlagen (z.B. Palliativ Care-Konzept).

#### **Vorstand | Stiftungsrat | Kommission**

Sabine Eglin Buser | Sonja Wagner | Cécile Durant | Titus Natsch | Marco Reist

#### **Jahresbericht erhältlich bei**

Spitex-Verband Baselland, Geschäftsstelle |  
Telefon 061 903 00 50 | Mail info@spitexbl.ch

#### **Post- | Bankkonto für Spenden**

Bankkonto: BLKB, IBAN: CH97 0076 9016 1104 6434 5

## **Stiftung Mosaik**

### für Menschen mit Behinderung

Hohenrainstrasse 12c  
4133 Pratteln

Telefon 058 775 28 00  
info@stiftungmosaik.ch  
www.stiftungmosaik.ch

**Leitung** | Axel Kientz,  
Geschäftsleiter

**Trägerschaft** | Stiftung  
Mosaik

**Gründungsjahr** | Beratungs-  
stelle 1935 | Stiftung 1997

**Gründung durch** | Gemein-  
nützige Gesellschaft Baselland

## **Tätigkeitsbereich**

### *Beratungsstelle:*

Beratung und Begleitung von Kindern, Jugendlichen und Erwachsenen mit einer Beeinträchtigung. Führen von Erwachsenenschutzmandaten. Assistenzberatung. INBES-Stelle.

### *Wohnschule Basel:*

Begleitung und Befähigung zu einem selbstbestimmteren und selbständigeren Leben

### *AmBeWo:*

Begleitung, Befähigung und Unterstützung in allen Bereichen des selbständigen Wohnens

## **Finanzierung**

Bund (IV) | Kanton Basellandschaft und Kanton Basel-Stadt | Spenden | Kostgelder | Klientenbeiträge

## **Vorstand | Stiftungsrat | Kommission**

Franz Kaufmann-Strübin, Präsident | Max Häfliger, Vizepräsident | Elisabeth Augstburger-Schaffner | Werner Bachmann | Christoph Himmelsbach | Sabine Scholer Lang | Katharina Schreiber | Mirjana Marcus | Bruno Imsand

## **Jahresbericht erhältlich bei**

Stiftung Mosaik | Telefon 058 775 28 00

## **Post- | Bankkonto für Spenden**

Postkonto: 40-17636-5

## **insieme Baselland**

### Verein zur Förderung von Menschen mit einer geistigen und/ oder einer anderen Behinderung

Eichenweg 1  
4410 Liestal

Telefon 061 922 03 14  
Fax 061 923 98 93  
info@insieme-bl.ch  
www.insieme-bl.ch

**Leitung** | Robert Ziegler,  
Präsident

**Trägerschaft** | Verein

**Gründungsjahr** | 1964

**Gründung durch** | Gemeinnützige  
Gesellschaft Baselland, auf Initiati-  
ve von Elisabeth Gysin-Lehmann,  
E. Weigum-Senn und Kurt Lüthy-  
Heyer

## **Tätigkeitsbereich**

insieme Baselland ist ein politisch und konfessionell neutraler Verein, der ausschliesslich gemeinnützigen Charakter hat. Er orientiert sich an den Menschenrechten und an der Verbesserung der Lebensqualität der Menschen mit einer geistigen und/oder anderen Behinderung. Der Verein bietet Freizeit- und Sportgruppen an und organisiert Ferienwochen. Er verhilft jenen Projekten und kreativen Angeboten zum Durchbruch, welche die Integration von Menschen mit einer geistigen Behinderung zum Ziele haben.

## **Finanzierung**

Dem Stammverein stehen zur Verfügung:  
Mitgliederbeiträge | Spenden, Schenkungen, Legate |  
Beiträge und Subventionen der öffentlichen Hand | Erträge  
aus aktiver Mittelbewirtschaftung | Erträge aus Öffentlich-  
keitsarbeit

## **Vorstand | Stiftungsrat | Kommission**

Robert Ziegler, Präsident | Irene Bubendorf |  
Hans Peter Springer | Lukas Glaser |  
Daniel Glasstetter

## **Jahresbericht erhältlich bei**

insieme BL, Geschäftsstelle  
Telefon 061 922 03 14

## **Post- | Bankkonto für Spenden**

Postkonto: 40-2104-8,  
Bankkonto: BL-Kantonalbank (PC 40-44-0),  
CH 31 0076 9016 9100 7940 7

## NEUSTART

### Verein für Bewährungs- und Sanierungshilfe für Strafentlassene

Therwilerstrasse 7  
4054 Basel

Telefon 061 281 37 00  
kontakt@vereinneustart.ch  
www.vereinneustart.ch

#### Leitung |

Bruno Schwer Röthlisberger

**Beratung** | Zeliha Polat und  
Alexander Martis

#### Fundraising |

Marianne Pestalozzi

**Trägerschaft** | Verein unter  
dem Patronat der Gesellschaft für  
das Gute und Gemeinnützige Basel  
(GGG)

**Gründung** | 1975

**Gründung durch** | engagierte  
Personen, welche die Arbeit der  
Patronagekommission der GGG,  
gegründet 1821, weiterführten.

#### Tätigkeitsbereich

Beratung von straffälligen Männern und Frauen vor und nach dem Strafvollzug oder bei bedingten Strafen. Unterstützung ihrer Reintegrationsbemühungen in den Bereichen Arbeit, Wohnen und Finanzen, sowie psychosoziale Betreuung und Rechtsberatung. Beratung von Angehörigen straffälliger Menschen. Ausbildung von ehrenamtlichen Bewährungshelfern und Bewährungshelfern.

#### Finanzierung

Zu einem Drittel durch Subventionen der Kantone Basel-Stadt und Basel-Landschaft. Im Übrigen ist der Verein NEUSTART auf Spenden angewiesen.

#### Vorstand

Christan Hoenen, Präsident | Ian Braams | Linda Gotsmann |  
Christine Seyer | Karl Obrist | Tania Veith

#### Jahresbericht erhältlich bei

Beratungs- und Geschäftsstelle des Vereins NEUSTART  
Telefon 061 281 37 00

#### Post- | Bankkonto

Postkonto: 40-850-0

## VSP

### Verein für Sozialpsychiatrie Baselland

Bahnhofstrasse 29  
4402 Frenkendorf

Telefon 061 500 60 00  
Fax 061 500 60 19  
info@vsp-bl.ch  
www.vsp-bl.ch

**Leitung** | Florence Kaeslin,  
Geschäftsleiterin | Pino Dellolio,  
Präsident des Vorstands

**Trägerschaft** | Verein

### **Vorstand | Stiftungsrat | Kommission**

Pino Dellolio, Präsident |  
Ruth Gysin, Vizepräsidentin |  
Andreas Bammatter-Z'graggen |  
Christine Cabane |  
Esther Freivogel |  
Dr. med. Harald Gregor |  
Dr. med. Urs Hafner |  
Heinz Widmer

**Gründungsjahr** | 1978

### **Gründung durch**

Rosmarie Escher, Dr. Urs Hafner,  
Pfarrer Urs Huber, Heidy Strub,  
Felix Sumpf, zusammen mit  
Martina Uebersax und Irène  
Zähringer als Vertreterinnen der  
Gemeinnützigen Gesellschaft  
Baselland

### **Postkonto für Spenden**

Postkonto 40-351-9 / IBAN:  
CH91 0900 0000 4000 0351 9

## **Tätigkeitsbereich | Finanzierung**

Der Verein für Sozialpsychiatrie Baselland (VSP BL) setzt sich für Menschen mit einer psychischen oder psychosozialen Beeinträchtigung ein. Ihre Integration in die Gesellschaft, ihre gesellschaftliche Akzeptanz, ihre soziale Sicherheit, ihr persönliches Wohlbefinden und ihre seelische Gesundheit sollen dadurch verbessert werden. Der VSP BL bietet unterschiedliche Wohnmöglichkeiten mit Begleitung, ergänzt durch die Angebote Krisenintervention und stationäre Suchttherapie, sowie begleitete Arbeits- und Tagesgestaltungsplätze an. Rund 500 erwachsene Menschen nutzen die Angebote. Finanziert werden sie durch Betriebsbeiträge der Kantone, Beiträge der Nutzenden der Angebote, Beiträge der Invalidenversicherung (für IV-Massnahmen), Spenden von Stiftungen und Privaten. Der VSP BL ist ZEWO-zertifiziert und die Angebote sind durch die Kantone mittels Leistungsvereinbarungen anerkannt.

## **Aktuelles**

«Psychische Erkrankungen gehören zum Leben.» Unserer Vision folgend begleitete und bewegte uns 2019 das Projekt **«Die Spinnerei – Ort für Arbeit & Begegnung»**. In Liestal erwecken wir die ehemalige Florett-Spinnerei Ringwald zu neuem Leben. Wo einst Fäden gesponnen wurden, soll ein Ort für Vernetzung, Ideen und Gemeinschaft entstehen. Ein Inklusionsprojekt: Menschen unabhängig ihrer Herkunft, ihres Status, ihrer Sprache und ihrer Ressourcen arbeiten zusammen. «Die Spinnerei» soll dazu beitragen Begegnungsängste und Vorurteile abzubauen und das Bewusstsein für die Fähigkeiten und den wertvollen Beitrag von Menschen mit Beeinträchtigungen zu fördern. Bestehende und neu kreierte Angebote, die Anlaufstelle der ambulanten Wohnbegleitung Liestal sowie Teile des VSP-Verbundes Arbeit & Tagesgestaltung werden in die Räume einziehen. Kunstschaffende oder Gewerbetreibende können sich einmieten und so werden beste Voraussetzungen zur Durchmischung unterschiedlichster Personengruppen geschaffen. Bis zur Eröffnung im Juni 2020 werden die Räumlichkeiten bedarfsgerecht umgebaut sein. Wir freuen uns, wenn Sie uns dabei unterstützen und diesen Ort für Arbeit & Begegnung ermöglichen.  
[www.diespinnerei.ch](http://www.diespinnerei.ch)

## **Jahresbericht erhältlich bei**

Verein für Sozialpsychiatrie BL | Bahnhofstrasse 29 |  
4402 Frenkendorf | Telefon 061 500 60 00

## **Verein Wohngruppen für behinderte Kinder**

Zollweidenstrasse 13  
4142 Münchenstein

Telefon 061 411 46 11  
leitung@wgmstein.ch  
www.wgmstein.ch

**Leitung** | Jacqueline Bieli,  
Heimleiterin

**Trägerschaft** | Verein

**Gründungsjahr** | 1981

**Gründung durch** |  
GGB Gemeinnützige Gesellschaft  
Baselland und GGG Gesellschaft  
für das Gute und Gemeinnützige  
Basel

## **Tätigkeitsbereich**

Der Verein bezweckt die vorübergehende Betreuung von Kindern mit Behinderungen im Schulalter. Zur Erreichung dieses Zwecks schafft und betreibt er eine oder mehrere Wohngruppen. Die Wohngruppe Münchenstein nimmt deshalb für eine befristete Zeit Kinder und Jugendliche mit Behinderungen auf, deren Eltern eine Entlastung benötigen. Sie ermöglicht damit den Verbleib des Kindes und Jugendlichen in der Familie und den Besuch seiner Schule.

## **Finanzierung**

Pauschalisierte Betreuungskostenbeiträge der unterbringenden Kantone gemäss Leistungsvereinbarung mit dem Kanton BL. Kostenbeteiligung der Unterhaltspflichtigen der Kinder und Jugendlichen; freiwillige Zuwendungen

## **Vorstand | Stiftungsrat | Kommission**

Fred Aschwanden, Präsident | Markus Stoll, Vize-Präsident |  
Roswitha Durigan und Lotti Fretz (Delegierte GGB) |  
Thomas Thomi und Karin Steiger (Delegierte GGG)

## **Jahresbericht erhältlich bei**

Jacqueline Bieli, Heimleiterin | Zollweidenstrasse 13 |  
4142 Münchenstein | Telefon 061 411 46 11

## **Post- | Bankkonto für Spenden**

BL-Kantonalbank (PC: 40-44-0),  
IBAN: CH57 0076 9016 2333 0082 1

## spf Baselland

### Sozialpädagogische Familienbegleitung Baselland

Postfach 131  
4410 Liestal

Telefon 061 921 84 90  
mail@spf-baselland.ch  
www.spf-baselland.ch

**Leitung** | Martin Spitteler,  
Fachlich-operativer Leiter

**Trägerschaft** | Verein

**Gründungsjahr** | 1995

**Gründung durch** | Gemein-  
nützige Gesellschaft Baselland |  
Birmann-Stiftung | Pro Juventute  
Bezirkskommissionen

## Tätigkeitsbereich

Wir fördern Familien mit Kindern, die in einer schwierigen Entwicklungs- und Lebenssituation sind, und verhelfen ihnen, den Zugang zu neuen Handlungsspielräumen zu finden, so dass sie ihren Alltag und ihre Erziehungsaufgabe wieder eigenständig und eigenverantwortlich bewältigen können. Wir aktivieren vorhandene Ressourcen, arbeiten mit dem ganzen Familiensystem, seinem Beziehungsnetz sowie mit dem übrigen, involvierten Umfeld.

Sozialpädagogische Familienbegleitung findet direkt bei der Familie zu Hause statt. Sie ist eine zeitlich begrenzte Unterstützung und Begleitung.

Die mit den Familien erarbeiteten Zielvereinbarungen, sowie möglichen Zielvorgaben von Behörden, geben den Eltern und Erziehungsberechtigten Orientierung über den Veränderungsprozess, den wir gemeinsam mit ihnen anstreben und welcher notwendig ist, um der Erziehung und Förderung ihrer Kinder wieder gerecht zu werden.

Seit dem Jahr 2015 erweiterten wir unsere Tätigkeit und bieten für interessierte Eltern jedes Jahr drei bis vier Elternkurse nach dem bewährten Konzept **Starke Eltern–Starke Kinder** an.

## Finanzierung

Finanzierung durch Rechnungsstellung für die geleisteten Einsatzstunden und Dienstleistungen an die Auftraggeber oder zuständigen Behörden.

Da noch keine Vollkostenrechnung gestellt werden kann, ist es nur möglich, durch die Beiträge und Spenden von gemeinnützigen und kirchlichen Institutionen sowie von privaten Gönnern unsere Dienstleistung zeitgemäss und professionell anzubieten.

## Vorstand

Anton Ryser, Präsident | Christian R. Haas |  
Sibylle Schneider

## Post- | Bankkonto

BL-Kantonalbank: CH94 0076 9016 1107 4152 8

## **ptz**

### Stiftung Pädagogisch-therapeutisches Zentrum für Kinder Baselland

Benzburgweg 22  
4410 Liestal

Telefon 061 926 63 00  
Fax 061 926 63 03  
geschaeftsfuehrung@ptz-bl.ch  
www.ptz-bl.ch

**Leitung** | Elke Bernhardt,  
Geschäftsführerin

**Trägerschaft** | Stiftung

**Gründungsjahr** | 2001

**Gründung durch** | Gemeinnützige Gesellschaft Baselland

## **Tätigkeitsbereich**

Pädagogisch-therapeutische Angebote für Kinder in der Heilpädagogischen Früherziehung bis zum Kindergartenentritt und für Kinder in der Psychomotorik-Therapie ab Kindergartenentritt bis Ende Primarstufe

## **Finanzierung**

Beiträge des Kantons Basel-Landschaft

## **Aktuelles**

Eine Kommission der Gemeinnützigen Gesellschaft Baselland führte bis 2000 den Pädagogisch-therapeutischen Dienst Baselland mit den beiden Abteilungen Heilpädagogische Früherziehung und Psychomotorik-Therapie. Zur Gewährleistung der Fortführung dieser Arbeit und zur Verselbständigung der Trägerschaft errichtete die Gemeinnützige Gesellschaft Baselland mit Stiftungsurkunde vom 23. März 2001 die Stiftung „Pädagogisch-therapeutisches Zentrum für Kinder Baselland“ mit Sitz in Liestal im Sinne von Art. 80 ff ZGB.

## **Vorstand | Stiftungsrat | Kommission**

Caroline Rietschi, Präsidentin | Bernhard Bonjour |  
Madeleine Gasser | Andreas Greuter | Romy Kindler |  
Thomas Locher | Cornelia Perren

## **Jahresbericht erhältlich bei**

Stiftung ptz BL, Geschäftsführung | Benzburgweg 22 |  
4410 Liestal | Telefon 061 926 63 00  
geschaeftsfuehrung@ptz-bl.ch | www.ptz-bl.ch

## **Post- | Bankkonto für Spenden**

BLKB Liestal, IBAN: CH73 0076 9016 4101 6364 0



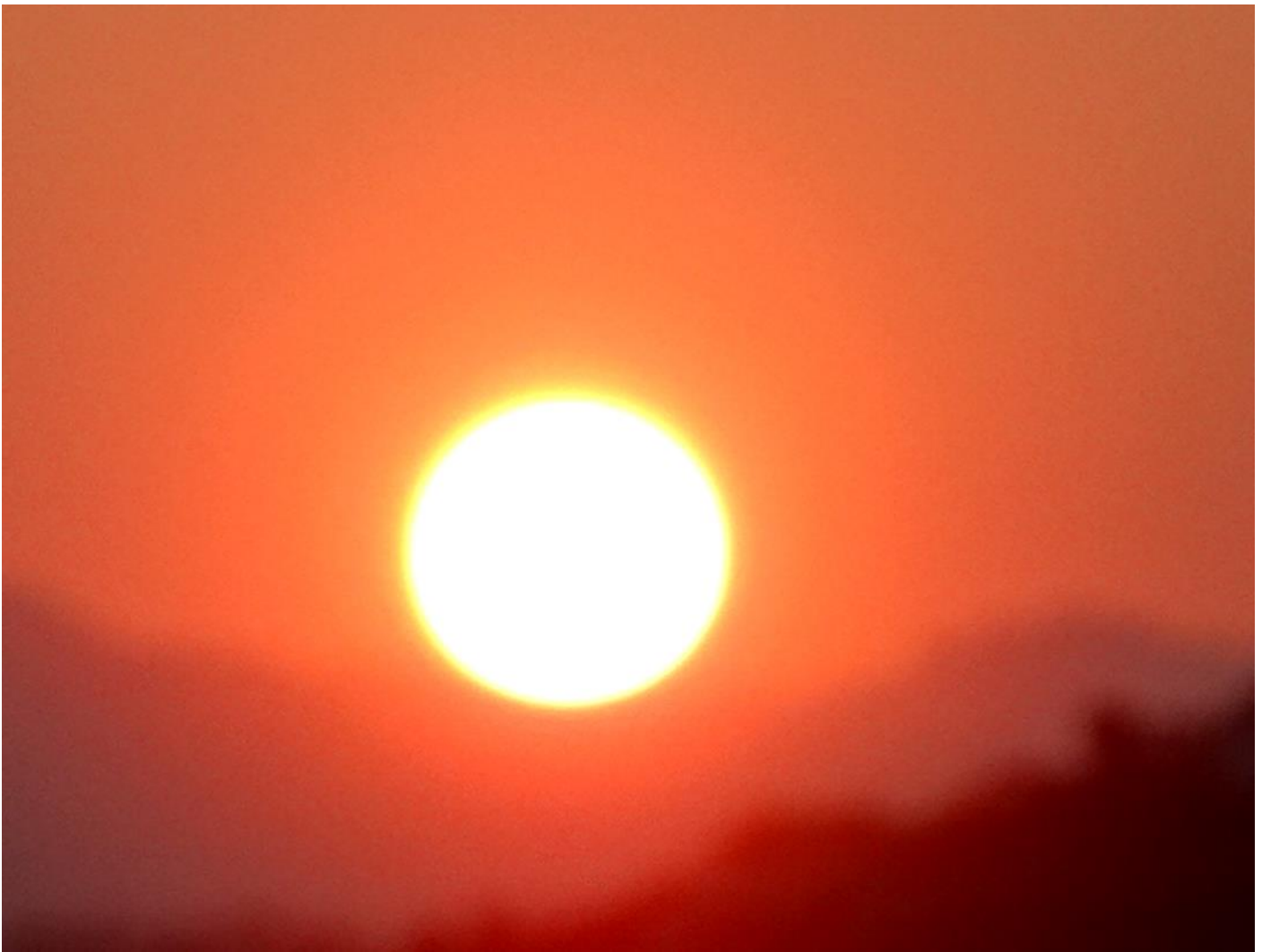


Seite 33:  
Wandteppich „Werden und Vergehen“, Hautelisse, Seide und Leinen  
Teil 8 eines Bilderzyklus in einem bekannten Schweizer Spital

Seite 34:  
Wandteppich „Aufblühen“, Hautelisse, Rosshaar und Seide  
Privatbesitz

mit freundlicher Genehmigung





---

## **GGB-Mitgliedschaft / Anmeldung**

**Ich/Wir möchte/n mich/uns für die GGB Liestal engagieren:**

**... als Mitglied der GGB / ... im Vorstand / ... mit einem Legat / einer Schenkung**

**Name** .....

**Vorname** .....

**Strasse / Nr.** .....

**PLZ / Ort** ..... / .....

**Telefon / Mobil** ..... / .....

**E-Mail** .....

**Mitglied :** .... Einzelmitglied / .... Kollektivmitglied



**GGB**

**Gemeinnützige Gesellschaft Baselland**

**Postfach 398**

**4410 Liestal**